

**IMPLAN**

INSTITUTO MUNICIPAL  
DE PLANEACIÓN URBANA  
DE CULIACÁN

# ESTRATEGIA DEL MODELO URBANO CULIACÁN 2030

En la planificación urbana,  
el modelo urbano apropiado es  
fundamental.

*Artículo: 10 motivos por los que una planificación urbana sostenible es imprescindible.*

*Asociación Geoinnova, Pamplona*

La EMUC 2030, surge a partir del cuestionamiento:

## ¿Qué queremos para el Culiacán del futuro?

Vivir en una ciudad segura, amigable, próspera y funcional, con un medio ambiente saludable y sostenible; son las características que deberían describir al Culiacán del mañana.

# Contexto

*Si observamos a nuestro alrededor, nos daremos cuenta que lo que queremos para Culiacán, es lo que se desea para todas las ciudades del mundo ...*

## 2 Agendas Internacionales

Agenda 2030

Sep. 2015



2

NUEVA  
AGENDA  
URBANA



Nueva Agenda Urbana

Oct. 2016

Estrategia Territorial Sinaloa

2030 (ETS 2030)

Feb. 2018

2

CIUDADES Y  
COMUNIDADES  
SOSTENIBLES



“ Construir una  
visión de ciudad ”



**ONU HABITAT**  
POR UN MEJOR FUTURO URBANO

# EMUC 2030

- **Agenda urbano-territorial del IMPLAN.**
- **Replanteamiento del desarrollo urbano de Culiacán como Zona Metropolitana.**
- **Planeación y Gobernanza para la gestión estratégica de sus ciudades y el territorio.**

11 CIUDADES Y COMUNIDADES SOSTENIBLES



# Estrategia del Modelo Urbano Culiacán 2030

ONU HABITAT  
POR UN MEJOR FUTURO URBANO



# EMULIC

2 0 3 0



**Riesgos Y Vulnerabilidad**



**Cambio Climático**



**PIMUS**  
PLAN INTEGRAL DE MOVILIDAD URBANA SUSTENTABLE DE CULIACÁN

**Movilidad y Espacio Público**

# Modelo Urbano

*El IMPLAN, con base en la metodología **ONU-Hábitat** y tomando como **base la ETS 2030**, definió una **Agenda Urbano-Territorial** que puntualiza las acciones estratégicas que acompañen de manera puntual la **Gestión de la ciudad y el territorio**.*



Resiliencia

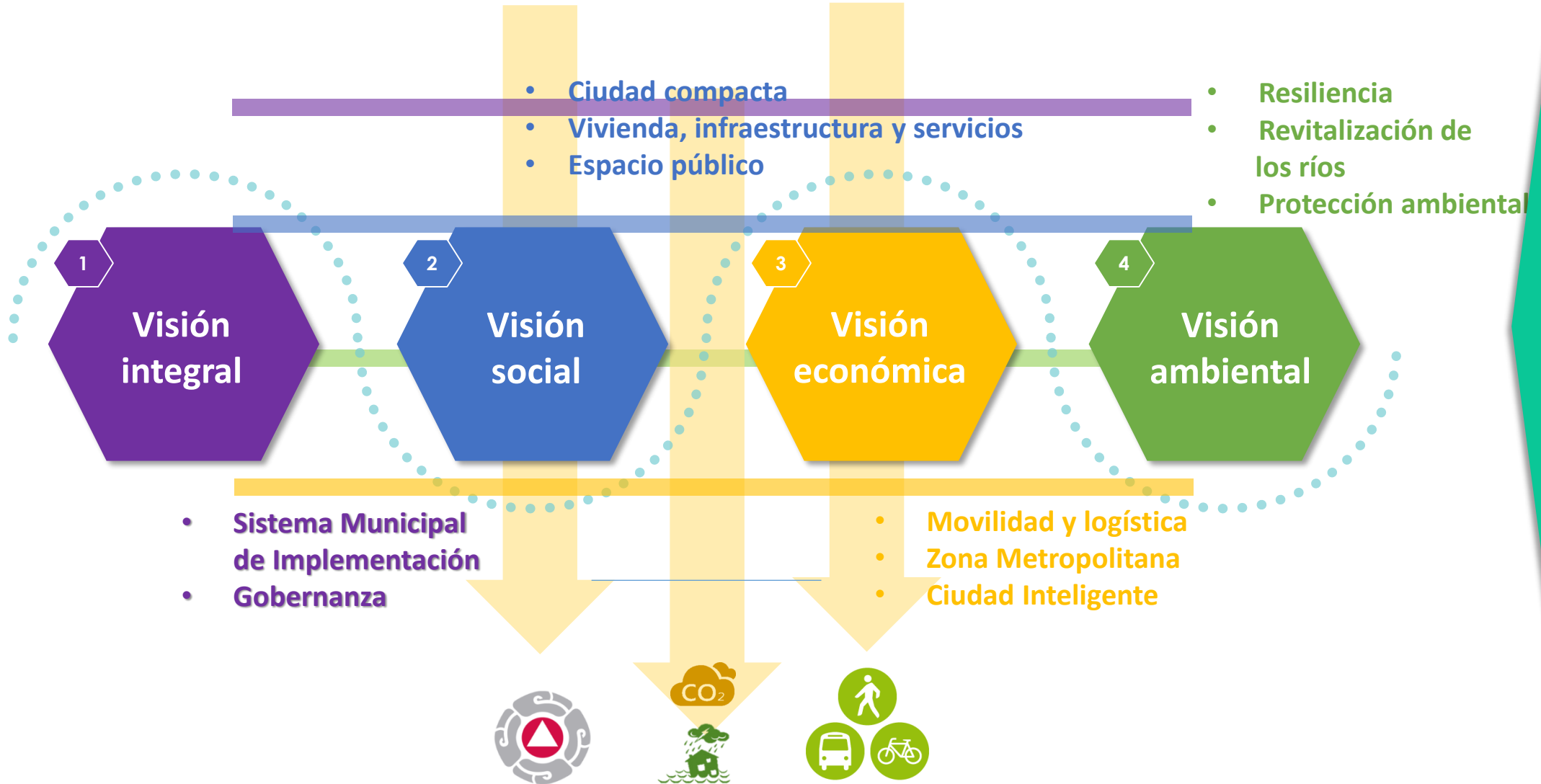
Ciudad para la gente

Medio ambiente

Movilidad y espacio público

Verticalidad

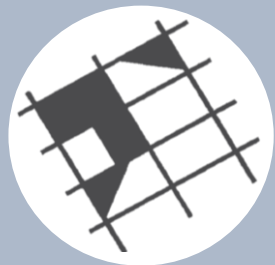
“En la planificación urbana, el modelo urbano apropiado es fundamental”





## Gobernanza

**Objetivo 1.**  
Fortalecer la planificación coherente y racional del territorio y de los asentamientos humanos, para su debida instrumentación e implementación.



Núm.	Estrategia	
1a.	Establecer el Sistema Municipal de Planeación Urbana de Culiacán, para Impulsar la formulación , actualización e implementación de cada Instrumento de Planeación.	
1b.	Desarrollar y establecer e <b>implementar</b> un Sistema Municipal de Proyectos y <b>definiendo</b> una Cartera de Proyectos Estratégicos que favorezcan la gobernanza a través de los instrumentos de planeación.	
1c.	Establecer el Sistema Municipal de Información, consolidando el Centro de Información Geográfica como una plataforma de datos territoriales caracterizados para la toma de decisiones de la administración pública y de los ciudadanos, con base a la planeación.	
1d.	Impulsar la formulación o actualización de los programas y los instrumentos reglamentarios en materia de desarrollo urbano y ordenamiento territorial.	
1e.	Impulsar la formulación , actualización e implementación de los programas de Ordenamiento Ecológico del Municipio.	

Nivel de  
prioridad

Alta

Media






Baja

## Gobernanza

### Objetivo 2.

Promover la gobernanza del territorio y las ciudades, basada en las alianzas, la transparencia, la participación social a través del Sistema Municipal de Implementación.



Núm.	Estrategia	
2a.	Fortalecer la vinculación institucional en los temas de planeación, educación e investigación.	
2b.	Divulgar con la ciudadanía temas de desarrollo urbano, territorial y metropolitano.	
2c.	Desarrollar la difusión sistemática de datos abiertos y la transparencia.	
2d.	Fortalecer la participación ciudadana activa en la planeación, toma de decisiones y alianzas para las acciones de gobierno.	
2e.	A través del Sistema Municipal de Implementación, definir los mecanismos de gestión e implementación del territorio, sus zonas metropolitanas y asentamientos humanos, como eje transversal de Gobernanza.	

Nivel de  
prioridad

Alta 

Media 

Baja 

## Ciudad compacta

### Objetivo 3.

Impulsar la ciudad compacta a través de aumentar la densidad de población y la utilización de usos de suelos mixtos y la consolidación de Subcentros urbanos.



Núm.	Estrategia	
3a.	Establecer límites legales al crecimiento de la superficie urbana e incentivar su mayor aprovechamiento.	
3b.	Fomentar la alta densificación de la superficie urbana a través de la edificación vertical y la reclasificación de la densidad de población en función del mercado de suelo establecido para Culiacán.	
3c.	Definir mecanismos jurídico-administrativos para aprovechar los terrenos vacíos o subutilizados en el interior de las ciudades.	
3d.	Fomentar los usos de suelo mixtos en los instrumentos de planeación y regulatorios.	
3e.	Desarrollar las reservas territoriales como modelos de urbanismo denso y con usos de suelo mixtos, aprovechando los recursos de flexibilización que establecen los instrumentos de planeación.	

Nivel de  
prioridad

Alta

Media

Baja

## Vivienda, Infraestructura y Servicios.

### Objetivo 4.

Propiciar la gestión, promoción y dotación de viviendas, infraestructura urbana y servicios para toda la población, evitando la segregación económica, social y espacial.



Núm.	Estrategia	
4a.	Elaborar una Estrategia de Vivienda que coordine de forma integral todos los actores y necesidades, enfocado al nuevo modelo urbano y territorial.	
4b.	Incorporar en los programas de desarrollo urbano la definición de Polígonos de Actuación para gestionar y definir la mezcla de usos de suelo, así como la disponibilidad y accesibilidad de equipamientos y servicios básicos para las áreas habitacionales.	
4c.	Elaborar programas de regularización / reubicación de los asentamientos informales y en zonas de riesgos.	
4d.	Gestionar la infraestructura básica de servicios urbanos, para lograr una densidad de población de 100 hab./ha.	

Nivel de  
prioridad

Alta

Media

Baja

## Espacio público

**Objetivo 5.**  
Proteger y gestionar los espacios públicos y favorecer su apropiación como patrimonio natural de convivencia ciudadana.



Núm.	Estrategia	
5a.	Fomentar el desarrollo regenerativo, a través del diseño de espacios públicos reconociendo su valor patrimonial ambiental y social, priorizando la movilidad no motorizada, el esparcimiento y la sustentabilidad bajo los principios de Inclusión, Equidad y Resiliencia.	
5b.	Mejorar las zonas verdes y arborizar los espacios públicos con especies endémicas y priorizar la permeabilidad, basados en la Guía de Arbolado Urbano.	
5c.	Impulsar la apropiación de los espacios públicos por los ciudadanos y generar la autogestión para construirlos y mantenerlos bajo un esquema sostenible de gobernanza.	
5d.	Fortalecer las alianzas con Guaiacum, Sociedad Botánica, Parques Alegres y Mapasin, para garantizar la visión especializada y ciudadana en los temas de espacio público.	

Nivel de  
prioridad

Alta

Media

Baja

## Movilidad y Logística

**Objetivo 6.**  
Mejorar la movilidad sostenible y favorecer la conectividad eficiente en y entre las ciudades



Núm	Estrategia
6a.	Promover la planeación urbana que prioriza la accesibilidad, la movilidad no motorizada y el transporte colectivo, anteponiendo el enfoque de la pirámide de la Movilidad Sustentable .
6b.	Promover la gestión integral de la movilidad urbana, a través de Programa Sectorial de Movilidad Urbana Sostenible (PSMUS) y la coordinación de todos los actores.
6c.	Facilitar y ordenar la movilidad activa implementando acciones tempranas como: Pasos Peatonales Seguros, retiro y aprovechamiento de Puentes Anti peatonales, Peatonalización de Calles y Cruceos Completos, entre otras.
6d.	Implementar el Sistema Integrado de Transporte eficiente y asequible.
6e.	Identificar y mejorar la red mínima de carreteras para la conexión de todos los asentamientos humanos del municipio, de acuerdo al Plan Conecta-Plan avanza.
6f.	Incorporar en el ordenamiento territorial propuestas de infraestructura y logística, planteadas en planes estratégicos existentes, priorizando a corto, mediano y largo plazo.
6g.	Analizar las necesidades de espacios productivos y su relación con la Logística, para orientar la planeación territorial y urbana y desarrollar un sistema de gestión eficiente.



Nivel de prioridad

Alta

Media

Baja

## Zona Metropolitana

**Objetivo 7.**  
Generar una visión metropolitana con perspectiva integral.



Núm.	Estrategia	
7a.	Formular e implementar el Programa de Ordenamiento Metropolitano de Culiacán.	
7b.	Fortalecer la vinculación Institucional en la planeación y gestión metropolitana, en función de la Gobernanza.	
7c.	Evaluar la inversión de los proyectos en función del impacto metropolitano.	
7d.	Consolidar el SUM a través de una estrategia de movilidad regional.	
7e.	Fomentar la mejora progresiva de infraestructuras, equipamientos y servicios.	
7f.	Impulsar la implementación y la instrumentación de lo que establece el Plan Integral de Infraestructura y Logística (PEIL) y el Plan CONECTA (MOVILIDAD REGIONAL) de CODESIN para gestionar Proyectos Estratégicos que favorezca el Desarrollo Regional.	
7g.	Consolidar a la ciudad de Culiacán como “Ciudad Región” instrumentando equipamiento e infraestructura de impacto regional, a través de conectividad y servicios regionales.	

Nivel de prioridad

Alta

Media

Baja

## Ciudad inteligente

**Objetivo 8.**  
Impulsar a Culiacán como Ciudad Inteligente.



Núm.	Estrategia
8a.	Gestionar infraestructura y plataformas tecnológicas para apoyar las iniciativas de ciudad inteligente, teniendo en cuenta su carácter único, fortalezas y desafíos.



Nivel de  
prioridad

Alta 

Media 

Baja 



## Resiliencia

**Objetivo 9.**  
Promover la resiliencia frente a los riesgos naturales y antropogénicos.



Núm.	Estrategia	
9a.	Elaborar y/o actualizar el Atlas de Riesgos Municipal.	Alta
9b.	Elaborar e implementar el Plan de Acción Climática Municipal.	Media
9c.	Incluir la prevención de riesgos, la resiliencia y la adaptación al cambio climático en los planes territoriales, urbanos y metropolitano.	Alta
9d.	Fortalecer las capacidades institucionales para poder prevenir, atender y/o recuperarse de desastres de origen natural y antropogénico (Sistema de Alerta Temprana, reubicación de asentamientos humanos en zonas de riesgo, etc.).	Alta
9e.	Desarrollar instrumentos para el desarrollo de infraestructura y equipamiento en materia de inundaciones y para reglamentar los procesos de edificación de la ciudad.	Alta

Nivel de  
prioridad

Alta

Media

Baja

## Gestión Hídrica. Revitalización de Ríos

### Objetivo 10.

Promover la Gestión integral y sustentable de los ríos.



Núm.	Estrategia	
10a.	Elaborar el Plan Maestro del Parque las Riberas.	Alta
10b.	Impulsar un Plan de Manejo de las Riberas para mitigar el impacto sobre las especies de flora y fauna.	Media
10c.	Promover los ríos como eje metropolitano, integrador del desarrollo con enfoque resiliente y sostenible.	Alta
10d.	Recuperar la calidad del agua de los ríos (descontaminación, control de las descargas residuales, etc).	Media
10e.	Promover el transporte fluvial.	Alta
10f.	Seguimiento al proceso de concesión de las Riberas de los Ríos Tamazula, Humaya y Culiacán.	Media

Nivel de  
prioridad

Alta 

Media 

Baja 

## Protección Ambiental.

### Objetivo 11.

Utilizar racionalmente el agua, el suelo y los recursos naturales, garantizando la protección del medio ambiente.



Núm.	Estrategia	
11a.	Fortalecer la aplicación de la Agenda Ambiental Municipal y las normas ambientales.	
11b.	Crear un sistema municipal de información ambiental, que monitorice la calidad del agua, el aire y el suelo, así como las fuentes de contaminación.	
11c.	Promover la gestión integral y sustentable de los residuos sólidos municipales.	
11d.	Elaborar una estrategia de Ordenamiento de Infraestructuras Energéticas vinculada al PACMUN que potencie el uso y producción de energía de fuentes renovables.	

Nivel de  
prioridad

Alta

Media

Baja

# Nuestro objetivo

Lograr una sinergia interinstitucional y así poder realizar **planeación** inteligente; ser el **eje transversal** de las áreas ejecutoras para la inversión en materia de desarrollo. Utilizar la **información** estratégica en la toma de decisiones.





# Planeación con Implementación

## 3 Sistemas coadyuvantes

- Sistema Municipal de Planeación
- Sistema Municipal de Información
- Sistema Municipal de Proyectos





# Banco de Proyectos Municipal

Es un insumo muy importante del Sistema Municipal de Proyectos.

Esta clasificado en base a las Políticas de Desarrollo Urbano de los Instrumentos de planeación



# Políticas de Desarrollo Urbano

## Políticas



Medio ambiente y resiliencia

El desarrollo urbano mantiene una relación estrecha con el medio ambiente: evitando la alteración innecesaria a los ambientes naturales, respetando las áreas naturales protegidas existentes y promoviendo la declaración de nuevas áreas con alto valor, haciendo uso racional de los recursos naturales a través de estrategias sustentables que garanticen el equilibrio ecológico, la conservación de los ecosistemas y, al mismo tiempo, su aprovechamiento económico y servicios ambientales.



Territorio ordenado y eficiente

Promueve el mejor aprovechamiento del suelo a partir de la infraestructura ya existente. Esta política hace énfasis en la dosificación controlada de usos de suelo mixto en las áreas centrales de la ciudad para evitar una mayor expansión del actual perímetro urbano. Las políticas de crecimiento de la ciudad y la generación de vivienda se enfocan al suelo vacante en el interior del perímetro urbano actual, para evitar desplazamientos de la población hacia equipamiento y servicios.



Territorio competitivo

El desarrollo económico de la ciudad de Culiacán se fundamenta en una política basada en los principios de equidad de oportunidades, protección del patrimonio ambiental construido e intangible y la ponderación del interés colectivo y acceso a la vivienda como ejes prioritarios, promoviendo las capacidades productivas necesarias para generar empleos y mejorar la calidad de vida de la población a partir del impulso al pequeño comercio y los servicios de cercanías, diversificando las actividades económicas e innovación en los sectores productivos más importantes del municipio.



Movilidad sustentable y espacio público

Se reconoce a la calle como el espacio público vital de la ciudad y en donde toda la población tiene derecho al disfrute y convivencia en armonía independientemente del medio en que decida moverse, incluyendo la prioridad al peatón y garantizando la seguridad vial mediante la reducción del uso de medios motorizados y, las velocidades en toda la ciudad, teniendo como objetivo la tasa cero de fatalidades en accidentes viales.



Ciudadanía y gobernanza

La participación ciudadana es elemento fundamental para la construcción de una cultura de corresponsabilidad, donde sociedad y gobierno participen en la toma de decisiones. Implementando un sistema institucional sólido, basado de un marco legal actual, que garantice la protección a los intereses de los ciudadanos mediante la transparencia de la información.



Proyectos

**Total 125**



1

**Visión  
integral**

**Visión  
social**

**Visión  
económica**

**Visión  
ambiental**

# Avances





Se ha  
presentado en  
2 eventos de  
proyección  
Nacional

## Foro: El Futuro de Culiacán,

Transformación Urbana y Movilidad Sustentable

*Dic 2021*

## Foro Urbano Capitulo Culiacán

En la ruta a la Cumbre Internacional del  
Hábitat de América Latina y el Caribe 2022

*Enero 2022*



El ICS evalúa 63 zonas metropolitanas por medio de 92 indicadores de desarrollo sostenible, ambiental, social y económico.

## Índice de Ciudades Sostenibles 2021 | PUNTOS DE 0 A 100

● CIUDADES MÁS SUSTENTABLES ● CIUDADES MENOS SUSTENTABLES

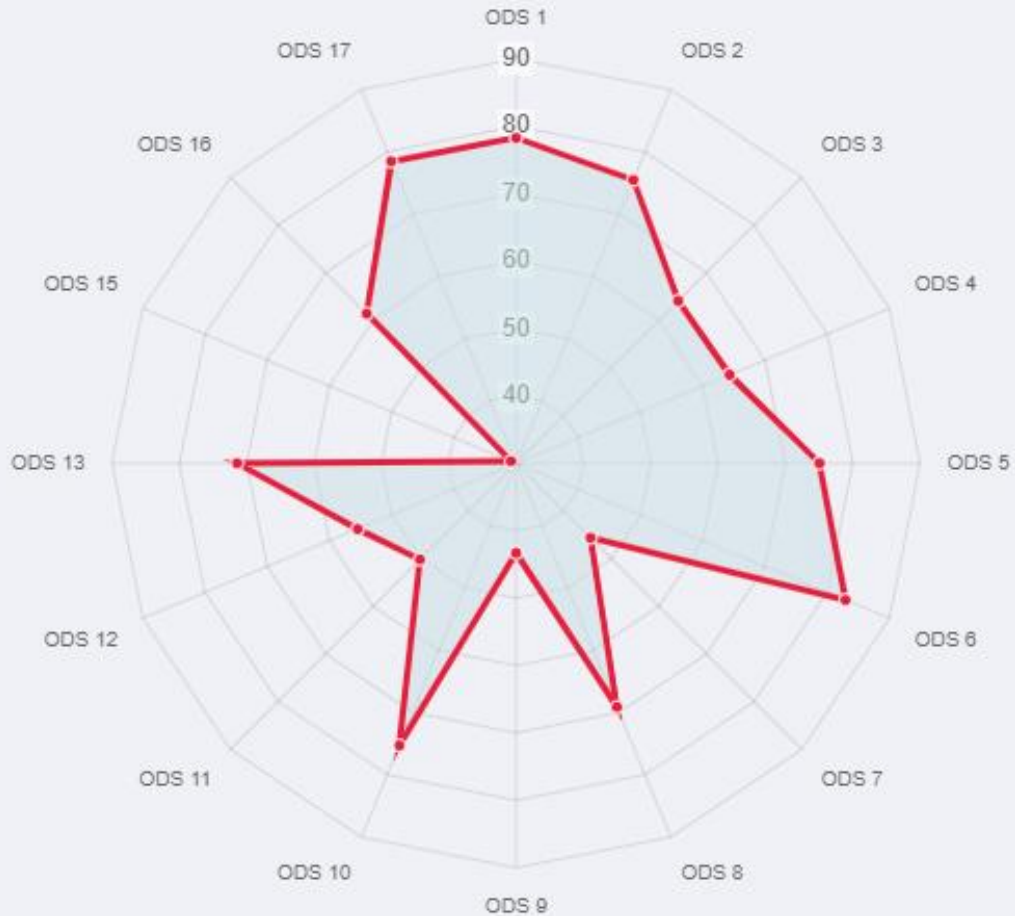




# Índice de Ciudades Sostenibles

# Culiacán

Cuanto más grande y simétrica, mejor desempeño



Semáforo de control





“ Trabajamos por una Ciudad que todas y todos puedan recorrerla de manera fácil y segura, a través de sus calles sombreadas, parques y plazas, aprovechando sus ríos, cerros, valles y esencialmente su cultura.

Urbanísticamente compacta, densa y mixta, bajos tres ejes transversales: Riesgos y Vulnerabilidad, Cambio Climático y, Movilidad y Espacio Público como paradigma urbano para la prosperidad. ”



**IMPLAN**



Gracias



IMPLAN